

TRIBEST®
Solostar 4

Käyttöohje
SS-4200



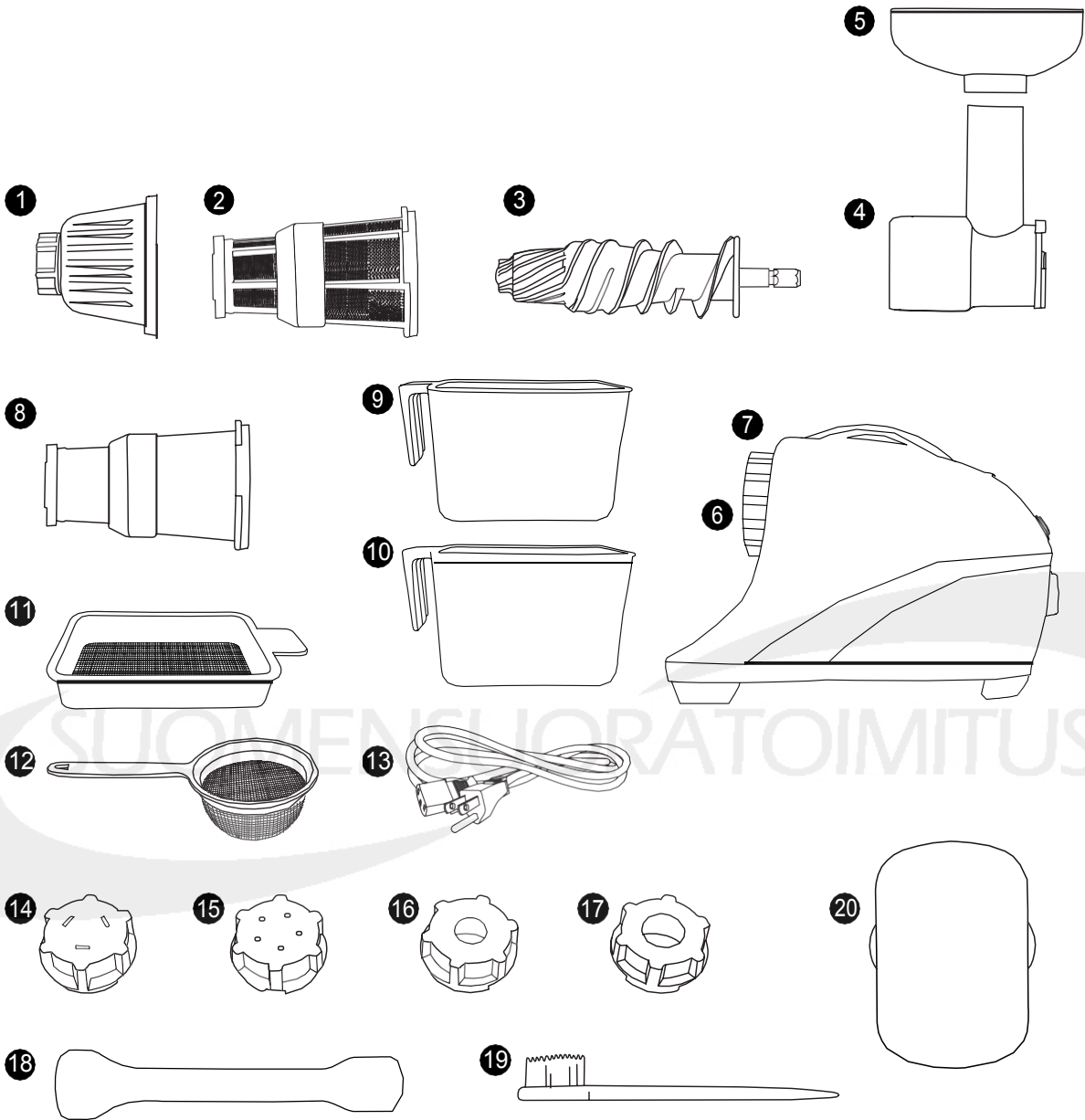
SÄÄSTÄ TÄMÄ KÄYTTÖOHJE
LUE KÄYTTÖHJEET ENNEN KÄYTTÖÄ

TÄRKEÄT TURVAOHJEET

1. Lue kaikki ohjeet huolella.
2. Älä upota konetta veteen tai muihin nesteisiin.
3. Älä kosketa sähköpistoketta tai pistorasiaa jos kätesi ovat märät.
4. Solostar 4 ollessa käytössä, vältä koskemasta sen liikkuviin osiin.
5. Kytke Solostar 4 pois päältä ja irroita pistokkeesta ennen osien irrottamista.
6. Älä käytä laitetta mikäli johto tai pistoke on vioittunut, mikäli Solostar 4 lakkaa toimimasta tai se on särkynyt millään tavalla.
Ota yhteyttä merkkihuoltoon info@rekkula.fi huolto-ohjeita varten.
7. Valvo tarkkaan kun lapset käyttävät laitetta.
8. Käytä vain mukana tulevia tarvikkeita. Älä laita mitään vieraita esineitä kuten lusikoita, haarukoita tai veitsiä syöttöputkeen.
9. Älä laita sormia syöttöputkeen laitteen ollessa käynnissä.
Käytä ainoastaan mukana tulevaa muovista sauvaa.
10. Mikäli käytät ei-alkuperäisiä tarvikkeita, takuu raukeaa välittömästi ja myyjä/valmistaja ei ota vastuuta mahdollisista vahingoista.
11. Pidä laitetta sähköjohtoineen tasaisella pinnalla.
12. Älä anna sähköjohdon koskettaa kuumia pintoja, kuten esim. liesilevyä.
13. Mikäli laite toimii poikkeavalla tavalla ota yhteyttä merkkihuoltoon info@rekkula.fi
14. Älä pura laitetta muuten kuin normaalia käyttöä tai puhdistamista vaativilla tavoilla.
15. Pisin yhtäjaksoinen käyttö on 30 minuuttia. Mikäli käytät laitetta pitempään, laite saattaa ylikuumentua. Tässä tapauksessa moottori sammuu automaattisesti.
Anna laitteen jäähtyä noin 30 minuuttia ennen jatkamista.
16. Käytä osien puhdistamiseen enintään 40°C lämpöistä vettä. **Ei konepesua.**
17. Älä käytä valkaisuaineita tai vahvoja kemikaaleja keskusyksikön tai osien pesemiseen.
18. Käytä vain sisätiloissa.
19. Tämä kone on tehty vain kotikäyttöä varten. Kaupallisessa käytössä takuu raukeaa.
20. **Lue "Kokoonpano ja käyttö" kohtaa ennen käyttöönottoa.**
21. Varmista että laite on kytketty maadoitettuun, kolminapaiseen pistokkeeseen.
22. Älä käytä laitetta muuhun kuin ohjekirjassa mainittuihin tarkoituksiin.

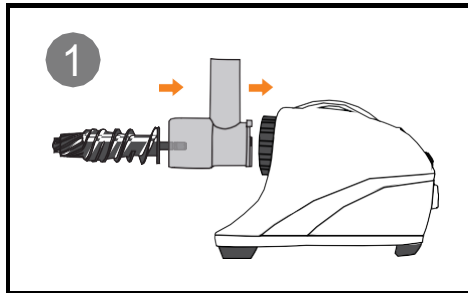
SÄÄSTÄ NÄMÄ OHJEET

MEHUSTIMEN OSAT

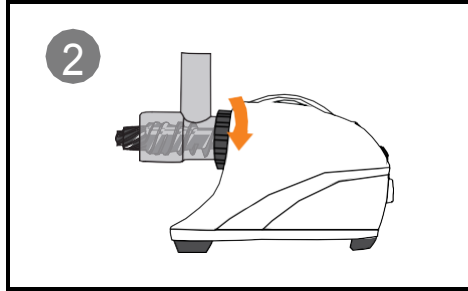


- | | |
|--------------------------|-----------------------|
| 1. Kotelon pää | 11. Mehusihti |
| 2. Mehusihti | 12. Vaahtosihti |
| 3. Kaira | 13. Sähköjohto |
| 4. Kotelo/Syöttöputki | 14. Fettuccini-suutin |
| 5. Suppilo | 15. Spagetti-suutin |
| 6. Kotelon lukitusrenkas | 16. Mehusuutin |
| 7. Keskusyksikkö | 17. Tahnasuutin |
| 8. Tahnasihti | 18. Muovinen sauva |
| 9. Mehuastia | 19. Puhdistusharja |
| 10. Kuituastia | 20. Suppilon kansi |

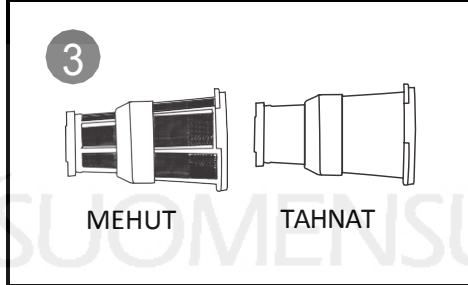
KOKOONPANO JA KÄYTTÖ



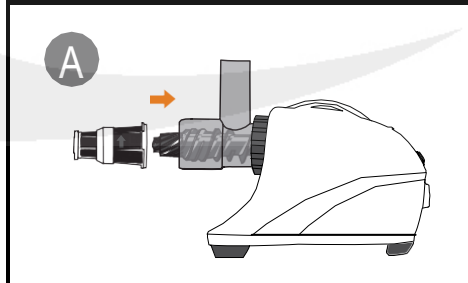
1. Aseta kaira koteloon ja kiinnitä keskusyksikköön



2. Käännä kotelon lukitusrengasta myötäpäivään (oikealle) samalla kun pidät koteloa paikallaan, syöttöputki osoittaen suoraan ylöspäin. Varmista että kotelo on tukevasti kiinni keskusyksikössä.



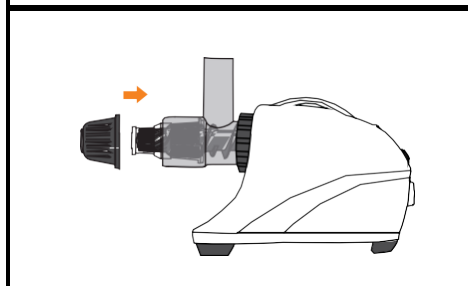
3. Valitse sopiva sihti käyttötarkoituksen mukaan



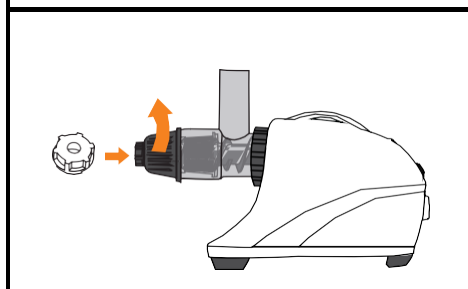
Kokoa laite seuraavasti:

A. Mehustinsihti: lehtikasveille, vihanneksille ja hedelmille.

Aseta mehustinsihti kairan etuosaan ja **varmista että sihdin kohta UPPER on ylöspäin.**



Aseta kotelon pää sihdin päälle ja käännä vastapäivään (vasemmalle) Varmista että kotelon pää on tukevasti paikallaan.



Aseta mehustinsuutin kotelon päähän ja käännä vastapäivään (vasemmalle) Varmista että suutin on tukevasti paikallaan.

B. Tahnasihti: pähkinöiden ja papujen jauhamiseen, pehmisjätelön, pastan, nuudeliin tai tofun valmistamiseen.

Aseta mehustinsihti kairan etuosaan.

Aseta kotelon pää sihdin päälle ja käännä vastapäivään (vasemmalle) Varmista että kotelon pää on tukevasti paikallaan.

Aseta haluamasi suutin kotelon päähän ja käännä vastapäivään (vasemmalle) Varmista että suutin on tukevasti paikallaan.

Käytä tahnasuutinta esim. valkosipulin, sipulin tai chilippurien jauhamiseen. Tällä voit myös tehdä pehmisjätelöä pakastemarjoista ja hedelmistä. (sulata puolikovaksi ensiksi)

4. Aseta suppilo syöttöputken päälle. Aseta mehuastia kotelon alle ja kuituastia suuttimen alle. Kiinnitä sähköjohto laitteen takaosaan ja kytke pistoke pistorasiaan.

5. Kytke laite päälle ja **syötä pieniä määriä raaka-ainetta syöttöputken kerrallaan.**

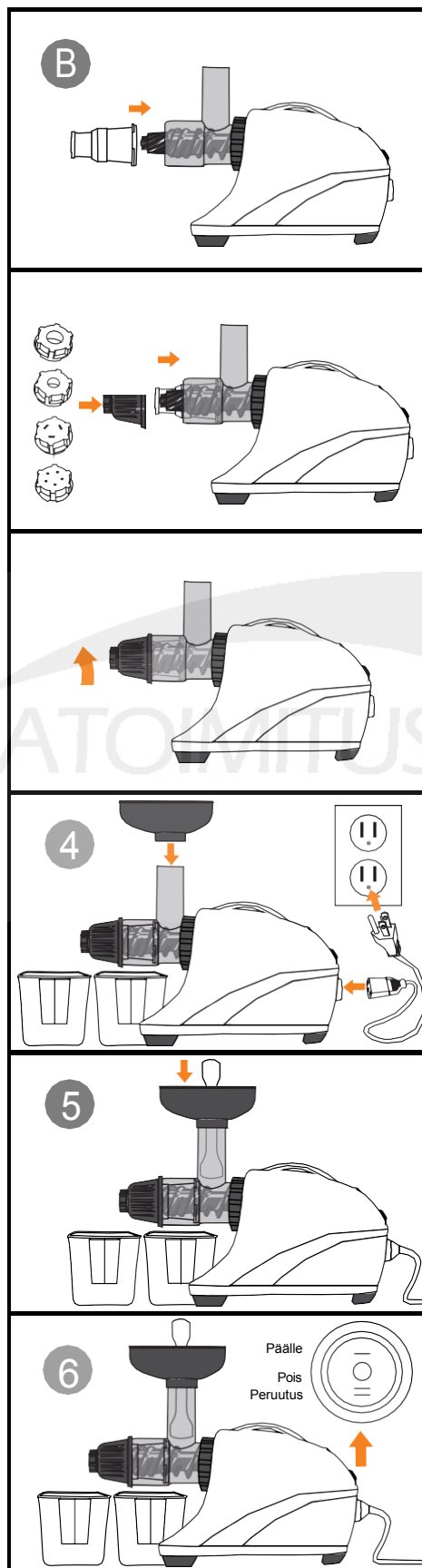
Käytä muovista sauvaa työntämään raaka-aineet kairaan käsiteltäväksi.

- Leikkaa raaka-aineet (kuituiset) noin sormen mittaisiksi paloiksi
- **Varmista että suuttimesta virtaa tasaisesti kuitua tai tahnaa. Pysäytä laite välittömästi ja puhdista suutinta ja kairaa mikäli näin ei tapahdu.**

• Laite liikkuu hieman ja pitää hieman ääntä käytön aikana. Tämä on täysin normaalia.

6. Mikäli laite pysähtyy, käytä peruutusta 2-3 kertaa noin 2-3 sekunnin ajan.

- Mikäli haluat käyttää peruutusta tavallisen käytön aikana, kytke ensiksi laite hetkeksi pois päältä, ennen peruutusta.



HUOLTO JA TAKUU

Mikäli laitteesi hajoaa tai lakkaa toimimasta takuuajan puitteissa, ota heti yhteyttä valtuutettuun merkkihuoltoon info@rekkula.fi

Takuu (60kk) kattaa keskusyksikön moottoriviat. Normaalikäytössä kuluvien osien (irto-osat) takuu oikein käytettynä 12 kk.

HUOM! Muoviosissa (irto-osat) erillinen takuu; koska laitetta voi käyttää väärin ja hajottaa muoviosat esim. laittamalla liikaa kuituisia tai kovia raaka-aineita syöttöputkeen, valmistaja korvaa hajonneet muoviosat 12 kuukauden takuun aikana **vain kerran**.

Koska laitteessa on kokoonsa nähden erittäin suuri teho ja vääntö, puristamisessa syntyy suunnaton paine ja mikäli kuitu/tahna ei pääse vapaasti virtaamaan suuttimesta, muoviosat saattavat hajota paineen alla.

Varmista siis että syötät raaka-aineet syöttöputkeen hitaasti, etkä käytä liikaa voimaa painaessasi raaka-aineita putkeen. Katso myös että suuttimesta virtaa tasaisesti kuitua, ja mikäli virtaus pysähtyy ja/tai kotelon pää heiluu tavallista enemmän, pysäytä laite ja puhdista suutin, kotelon pää, sihti ja kaira ennen jatkamista.

Säästä alkuperäinen laatikko koko takuuajan!